

Το στοιχείο που έλειπε



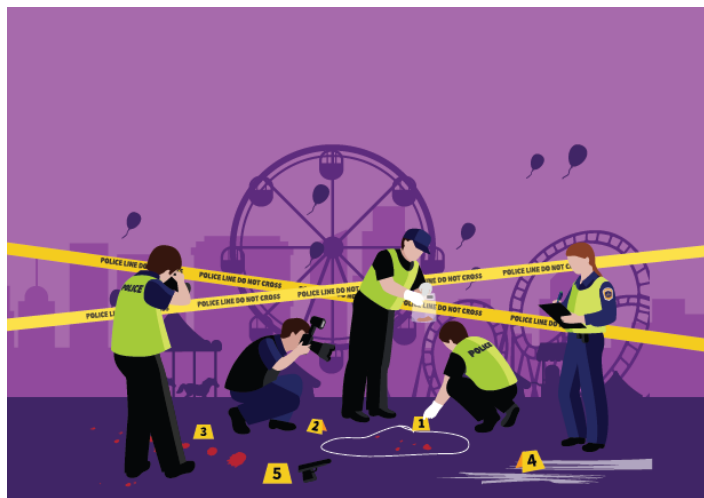
Setting and characters



Η χαμένη ένδειξη. Στο κρύο και σκοτεινό δωμάτιο, στη φυλακή μιας μικρής πόλης, η δικηγόρος υπεράσπισης Μάρτα Κόστα και ο βοηθός της Τζέιμς Αλμείντα λαμβάνουν την κατάθεση ενός νεαρού άνδρα, του Πάολο Αζεβέδο. Είναι ντυμένος με τζιν και μαύρο μπλουζάκι, φοράει μαύρα πάνινα παπούτσια Nike. Τα μαλλιά του είναι πολύ κοντά και στις δύο πλευρές του κεφαλιού, σε στυλ του δρόμου. «Πάολο Αζεβέδο, ξέρετε ότι κατηγορείστε ότι επιτεθήκατε βίαια στη Λάουρα Περέιρα στο σπίτι της,

πριν από δύο ημέρες;» τον ρωτά η Μάρτα. «Η αστυνομία βρήκε τα δακτυλικά σας αποτυπώματα παντού». «Δεν ήμουν εγώ! Δεν έκανα τίποτα! Πριν από λίγο καιρό γνώρισα τη Λάουρα σε μια συνάντηση ποίησης στο πανεπιστήμιο. Από τότε έχω πάει πολλές φορές στο σπίτι της για να συζητήσουμε για την ποίηση! Ποτέ δεν θα την πλήγωνα! » Η βεβαιότητα των λέξεων του νεαρού επηρέασε τη Μάρτα, η οποία παρατήρησε προσεκτικά το πρόσωπό του. Μου λέει την αλήθεια; «Ζήτησες από τη Λάουρα χρήματα;» ρώτησε ο Τζέιμς διεξοδικά. Ο Πάολο έπιασε την καρέκλα του και σκούπισε τα ιδρωμένα χέρια του στο παντελόνι του πριν απαντήσει: «Δεν της ζήτησα ποτέ τίποτα, αλλά προσφέρθηκε να πληρώσει τα πανεπιστημιακά δίδακτρα. Εάν δεν το είχε κάνει, δεν θα μπορούσα να συνεχίσω τις σπουδές μου. Παρακαλώ πιστέψτε με: Είμαι αθώος. Εκείνη την ημέρα, όταν έφυγα από το σπίτι της, ήταν μια χαρά. " «Τι ώρα ήταν;» ρώτησε ο Τζέιμς. «Δεν είμαι σίγουρος, ίσως στις 9:30 μ.μ.» Η Μάρτα κοίταξε τον Πάολο στα μάτια. Θα μπορούσε αυτός ο νεαρός να επιτεθεί σε μια ηλικιωμένη γυναίκα όπως η Λάουρα Περέιρα τόσο βάνουσα; Σκέφτηκε πως όχι. Η Μάρτα και ο Τζέιμς κοίταξαν ο ένας τον άλλον. Σε κανένα δεν άρεσε να χάνουν στο τέλος στις περιπτώσεις που υπερασπίζονται. Εάν ήταν απαραίτητο, θα έπαιρναν το θέμα στα χέρια τους και θα επισκέπτονταν τη σκηνή του εγκλήματος. Τα τελευταία τους λόγια στον Πάολο ήταν ενθαρρυντικά: «Λοιπόν, πιστεύουμε ότι είσαι αθώος. Θα πρέπει να ερευνήσουμε τη σκηνή του εγκλήματος! »

Crime scene



Τα βήματα της Μάρτας και του Τζέιμς ακούγονταν μέσα στο υγρό πεζοδρόμιο του ήσυχου δρόμου, που τους πήγε κατευθείαν στην πύλη ενός μεγαλοπρεπούς αρχοντικού, μόνο εν μέρει ορατό ανάμεσα σε ένα πάρκο, με πλούσια βλάστηση. Ο Έντγκαρ Φόντες, ο αστυνομικός ντετέκτιβ, τους οδήγησε σε ένα πολυτελώς διακοσμημένο σαλόνι με καναπέδες επενδυμένους με σκούρο κόκκινο βελούδο. Οι τοίχοι ήταν επενδυμένοι με ελαιογραφίες από

διάσημους ζωγράφους. Τα διορατικά μπλε μάτια της Μάρτας στράφηκαν αμέσως στο λεκέ αίματος στο χαλί. Η Λάουρα Περέιρα δέχτηκε επίθεση, βάνουσα, με χτύπημα με ένα αμβλύ αντικείμενο στο κεφάλι - φερόμενο ως λοστό, που είχε βρεθεί στο πάτωμα, βαμμένο με αίμα. Είχε δακτυλικά αποτυπώματα του Πάολο. Η Λάουρα ήταν σε κρίσιμη κατάσταση στο νοσοκομείο. «Πώς μπήκε ένας λοστός εδώ; Μήπως ο επιτιθέμενος μπήκε μέσα από την ανοιχτή πόρτα του κήπου και επιτέθηκε στην ηλικιωμένη γυναίκα;» ρώτησε η Μάρτα. Ο Τζέιμς δεν απάντησε καν. Ήξερε ότι η Μάρτα ήθελε να σκέφτεται δυνατά. Πάντα προσεκτικός στις λεπτομέρειες, επέστησε την προσοχή της Μάρτας στο ρολόι του πατέρα. Το τζάμι της άνω πόρτας έσπασε και το καντράν είχε σταματήσει στις 9:25, μια βελόνα πλεξίματος έπεσε από τον καναπέ και ένα σπασμένο φλιτζάνι είχε κυλήσει κάτω από τον καναπέ. Στο πλεκτό καλάθι υπήρχαν δύο κουβάρια από γκρι μαλλί. Στο τραπεζάκι του καφέ υπήρχαν δύο φλιτζάνια και τρία πιατάκια. Ένα βαρύ αντικείμενο, όπως ένα τασάκι ή πέτρινο μπολ, είχε αφήσει σημάδια μικροσκοπικών κρυστάλλων σκόνης στο τραπέζι. Η ανοιχτή πόρτα του κήπου άνοιγε σε ένα παρτέρι που φάνηκε να έχει σπαρθεί πρόσφατα. Προφανώς δεν υπήρχαν ανθρώπινα ίχνη στο μαλακό έδαφος ή ίσως κάποιος τα είχε καλύψει με μια μικρή σκαπάνη.

The detective



Η Μάρθα και ο Τζέιμς κοίταξαν ο ένας τον άλλον. Αγαπούσαν να ερευνούν σκηνές εγκλήματος. Ανήκαν σε μια ερασιτεχνική λέσχη ντετέκτιβ και στον ρόλο τους ως δικηγόροι υπεράσπισης δεν έχαναν την ευκαιρία να αναζητούν στοιχεία, κίνητρα και ευκαιρίες. Τους άρεσε, επίσης, να το κάνουν μαζί γιατί με τις οι σκέψεις τους φαινόταν να συμπληρώνουν ο ένας τον άλλον. Καθώς κοίταζαν γύρω το δωμάτιο όπου δέχθηκε την επίθεση η Λάουρα Περέιρα, ο Τζέιμς σχολίασε: «Υπάρχει ένα

πράγμα που δεν ταιριάζει. Δεν πλέκεις με μία βελόνα. Πού είναι η άλλη; » «Η ηλικιωμένη γυναίκα φαίνεται να έδωσε μάχη: Κοίταξε το σπασμένο φλιτζάνι στο πάτωμα και τη σπασμένη επάνω πόρτα του ρολογιού του πατέρα. Πρέπει να γνώριζε τον/την επιτιθέμενο/η της, αφού υπήρχαν τρία άτομα που έπιναν καφέ. Πρέπει να έκανε ό, τι μπορούσε για να υπερασπιστεί τον εαυτό της », είπε η Μάρθα απαλά. «Είναι πολύ άσχημο που δεν μπορεί να μας πει τι συνέβη». Ξαφνικά, η Μάρθα έμεινε σιωπηλή και γονάτισε στο χαλί δείχνοντας μερικά μικροσκοπικά θραύσματα σκόνης στο πόδι μιας πολυθρόνας. «Μοιάζει με κομμάτια γρανίτη. Από πού προέρχεται αυτό; »

The suspects



Γιατί κάποιος επιτέθηκε στη Λάουρα Περέιρα; Σύμφωνα με τα στοιχεία του τμήματος εγκληματολογίας που διαβάζουμε, φαίνεται ότι ο Πάολο είναι ο κύριος ύποπτος για την επίθεση, επειδή πιάστηκε να φεύγει από εδώ, λίγο μετά το έγκλημα. Τα δακτυλικά του αποτυπώματα ήταν στον λοστό. Το κίνητρο φαίνεται να ήταν χρήματα: πρέπει να είχε έρθει να της ζητήσει χρήματα. Αυτό είπε η ανιψιά της Λάουρα Περέιρα, η Έλενα Περέιρα. Η Έλενα είναι ανιψιά της Λάουρα και ζει

μαζί της. Είπε στην αστυνομία ότι είχε ακούσει δυνατές φωνές κατά τη διάρκεια της νύχτας της επίθεσης της θείας της. Σύμφωνα με αυτήν, ο Πάολο και η φίλη του είχαν προσκληθεί για καφέ, μετά το δείπνο, εκείνη την ημέρα. Καθώς μιλούσαν, μια ψηλή, σκοτεινή νεαρή γυναίκα πλησίασε. Συστήθηκε ως Έλενα Περέιρα, η ανιψιά του θύματος. Φορούσε ένα ξεθωριασμένο τζιν και πράσινο πλεκτό πουλόβερ. Μόλις έμαθε ότι ήταν οι δικηγόροι υπεράσπισης του Πάολο, η Έλενα τους έριξε μια παγετώδη ματιά και είπε: «Πώς μπόρεσαν ο Πάολο και η φίλη του να κάνουν κάτι τέτοιο στη θεία μου; Ήταν η φίλη τους.» «Είπες τον Πάολο και τη φίλη του;» τη διέκοψε η Μάρτα. «Ναι, εκείνο το απόγευμα, άκουσα τον Πάολο και τη φίλη του να φωνάζουν στη θεία μου. Έμεινα έκπληκτη, όταν ξαφνικά σιωπή. Κατέβηκα για να δω τι είχε συμβεί και βρήκα τη θεία μου στο πάτωμα, αναίσθητη, με ένα χτύπημα στο κεφάλι. Όλο το δωμάτιο ήταν ανάποδα σαν να υπήρξε μάχη.» Ο Τζέιμς, ο οποίος είχε διακριτικά κρατηθεί πίσω από τη Μάρτα μπήκε στη συνομιλία. «Ποιο είναι το όνομα της φίλης του Πάολο;» «Aquessoco», η Έλενα απάντησε γυρίζοντας για να τον αντιμετωπίσει. «Εκείνη την ημέρα ήρθε για πρώτη φορά. Την γνώρισα πριν από μερικές εβδομάδες. Ζει με τον Πάολο εδώ και τρία χρόνια. Προέρχεται από κάποια αφρικανική χώρα, δεν ξέρω ποια.» Ο Τζέιμς είπε σαρκαστικά, "Αυτά είναι πολλές πληροφορίες για κάποιον που δεν την γνωρίζει." Με τη σειρά της, κοκκίνισε, κατέβασε τα μάτια της και είπε: "Μου τα είπε ο Πάολο, εγώ δεν την γνωρίζω." Καθώς έφευγαν από το σπίτι της Λάουρα Περέιρα, η Μάρτα είπε στον Τζέιμς, «Η αστυνομική έκθεση δεν επιβεβαιώνει ότι ένα κορίτσι φάνηκε να εγκαταλείπει τις εγκαταστάσεις εκείνη την ημέρα. Μόνο για τον Πάολο. Καλύτερα να ρίξουμε μια ματιά στο διαμέρισμα του Πάολο για να δούμε αν υπάρχει πραγματικά η κοπέλα. Έχω το κλειδί.» Το διαμέρισμα στο οποίο ζούσε ο Παύλος ήταν μόνο ένα δωμάτιο και υπήρχαν διάσπαρτα παντού ρούχα και βιβλία. Διορατικός, ο Τζέιμς στράφηκε στη Μάρτα και είπε: «Κοίταξε το γκρι μάλλινο κασκόλ στην καρέκλα: δεν είναι ακριβώς το ίδιο χρώμα με τα κουβάρια που βρίσκονταν στο πλεκτό καλάθι στο δωμάτιο της Λάουρα Περέιρα;» Μετά από λίγο, πρόσθεσε, «Δεν νομίζω ο εναγόμενός μας να κολυμπά σε μετρητά».

Examine the Crime Scene



Πίσω στη σκηνή του εγκλήματος, η Μάρτα και ο Τζέιμς αναθεώρησαν ό,τι γνώριζαν. «Υπάρχουν προφανώς τρεις ύποπτοι» είπε η Μάρτα, «ο Πάολο, η φερόμενη φίλη του και η Έλενα. Τι νομίζεις, Τζέιμς; Γιατί κάποιος από αυτούς επιτέθηκε στη Λάουρα; Πιστεύεις ότι ήταν η μυστηριώδης φίλη; Για ποιο λόγο θα μπορούσε να είχε χτυπήσει τη Λάουρα; Ή ήταν ο Πάολο; Ίσως ήθελε περισσότερα χρήματα και η Λάουρα αρνήθηκε να τα δώσει.» Ο Τζέιμς γύρισε στη Μάρτα και

συνέχισε τις σκέψεις της, «Η Έλενα θα μπορούσε να έχει κίνητρο. Μπορεί να ζήλευε τη θεία της επειδή ο Πάολο ερχόταν να τη βλέπει τόσο συχνά ή μπορεί να μην της άρεσε ο Πάολο. Γιατί μας έδωσε τόσες πολλές πληροφορίες για τη φίλη του Πάολο;» Η Μάρτα δεν σχολίασε. Νοητικά εξέτασε τις ενδείξεις: έναν λοστό που φαινόταν να είναι το όπλο του εγκλήματος και τον οποίο είχε πάρει από την αποθήκη του κήπου ο ίδιος ο Πάολο, όπως είπε στην αστυνομία. Σύμφωνα με τον ίδιο, η Λάουρα του ζήτησε να πάρει τον λοστό για να σηκώσει το ρολόι του πατέρα, επειδή η Έλενα είχε χάσει μια βελόνα πλεξιμάτος και είπε ότι είχε κυλήσει προς αυτή την κατεύθυνση. Ένα σπασμένο φλιτζάνι κάτω από τον καναπέ. Υπήρχαν τρία φλιτζάνια, έτσι τρία άτομα στο δωμάτιο. Η Λάουρα και δύο επισκέπτες. Μία απλή βελόνα πλεξιμάτος. Εάν κάποιος την είχε κυλήσει κάτω από το ρολόι του πατέρα, έχει νόημα ότι υπήρχε μόνο μια. Η πόρτα του κήπου ήταν ημίκλειστη. Είχε εισέλθει ή εξέλθει κάποιος από το δωμάτιο; Να κάνει τι Παράξενοι κρύσταλλοι σκόνης στο πάτωμα και στο τραπέζι. Κρύσταλλοι σκόνης. Κρύσταλλοι σκόνης. Η διαίσθησή της έλεγε να μην αποκλείσει αυτήν την ένδειξη, αλλά προς το παρόν δεν ήξερε τι να κάνει με αυτή. Τότε υπήρχε το ερώτημα του χρόνου: το καντράν του ρολογιού του πατέρα είχε σταματήσει στις 9:25, σύμφωνα με την αστυνομική έκθεση, είχαν δει τον Πάολο στις 9:30 μ.μ. να φεύγει από το σπίτι της Λάουρα. Η επίθεση της Λάουρα πρέπει να είχε συμβεί μεταξύ 9 και 10 μ.μ. Και υπήρχε, επίσης, η ηχογράφηση της κλήσης της Έλενας στον αριθμό έκτακτης ανάγκης της αστυνομίας στις 9:35.

Mystery Resolution



Μου φαίνεται ότι, η Μάρτα εμπιστεύτηκε στον Τζέιμς, ενώ καθόταν στα σκαλιά της εισόδου στο σπίτι της Λάουρα, «υπάρχει λύση σε αυτό το μυστήριο.» Ο Τζέιμς δεν απάντησε καν. Συνήθιζε τις αφαιρετικές ιδέες της Μάρτας, αλλά είχε λύσει και ο ίδιος το μυστήριο. «Σκάβω το χώμα του παρτεριού;» ρώτησε χαμογελώντας. «Φυσικά» ήταν η απάντηση της Μάρτας ενώ συνέχισε, «Και τι περιμένεις να βρεις; Ένα αντικείμενο από πέτρα, γρανίτη, ίσως; Με σημάδια αίματος σε αυτό;

«Γίνεσαι ειδικός, Τζέιμς. Έλα, ας το κάνουμε. Κανείς δεν μας απαγόρευσε να σκάσουμε έξω από τη σκηνή του εγκλήματος. » Καθώς έσκαβαν το παρτέρι, βρήκαν ένα τασάκι από γρανίτη, κομμένο και με σημάδια αίματος. Χαμογέλασαν ο ένας στον άλλο. «Συνεπώς, ο λοστός δεν είναι το όπλο του εγκλήματος. Κάποιος ήθελε να το κάνει να φαίνεται πως ήταν. Η Λάουρα χτυπήθηκε με το τασάκι. Μένει να δούμε από ποιον », είπε η Μάρτα με χαμηλή φωνή. Ο Τζέιμς έβαλε το παλτό που είχε βγάλει για να σκάψει το χώμα. «Το επόμενο πράγμα που πρέπει να βρούμε είναι η βελόνα πλεξίματος», ανακοίνωσε ο Τζέιμς με σιγουριά. «Εδώ κάνεις λάθος: δεν χρειάζεται να βρούμε τη βελόνα πλεξίματος για να λύσουμε το μυστήριο. Ξέρω ότι ο Πάολο δεν επιτέθηκε στη Λάουρα Περέιρα. Ήταν η Έλενα », απάντησε η Μάρτα. Ο Τζέιμς ήταν μπερδεμένος. «Πώς κατέληξες σε αυτό το συμπέρασμα;» Η Μάρτα εξήγησε. «Η βελόνα πλεξίματος κάτω από το ρολόι του πατέρα ήταν ένα δόλωμα για να κατηγορήσει τον Πάολο. Παρατήρησες το πλεκτό πουλόβερ που φορούσε η Έλενα; Υποθέσαμε από την αρχή ότι το πλέξιμο ήταν της Λάουρα, αλλά κάναμε λάθος. Ήταν της Έλενας. Και ποιος νομίζεις ότι έμπλεξε το μαντήλι που βρήκαμε στο σπίτι του Πάολου; Η Έλενα! Πιθανώς το κορίτσι είχε θέμα με το αγόρι. » Ο Τζέιμς συμφώνησε απρόθυμα. Η Μάρτα χαμογέλασε με αυτοπεποίθηση και συνέχισε. «Πιθανό να μην υπάρχει φιλενάδα στην ιστορία. Ήταν η Έλενα που επιτέθηκε βάνουσα στη θεία της, αφού ο Πάολο έφυγε, και έκρυσε το τασάκι στο παρτέρι. Πιθανότατα από κακία, γιατί στον Πάολο άρεσε να είναι μαζί με τη θεία της παρά με αυτήν. Αν σκάσουμε αρκετά βαθιά στο παρελθόν της, πρέπει να υπάρχει κάποιο ιστορικό βίας. «Αλλά υπήρχαν τρία φλιτζάνια», επέμενε ο Τζέιμς. Η Μάρτα συνέχισε να ακολουθεί το σκεπτικό της. «Τα είχε προγραμματίσει όλα μέχρι την τελευταία λεπτομέρεια. Αφού έφυγε ο Πάολο, κατέβηκε και χτύπησε τη θεία της με το τασάκι. Πιθανότατα να ήθελε να τη σκοτώσει. Πριν καλέσει την αστυνομία έκτακτης ανάγκης, μετακίνησε τα έπιπλα για να μοιάζει με μάχη. Πριν φτάσει η αστυνομία, μόλις που είχε χρόνο να θάψει το τασάκι στο παρτέρι και να βάψει τον λοστό με το αίμα της θείας της. Αυτό θα ενοχοποιούσε τον Πάολο. Το τρίτο φλιτζάνι ήταν ένα τέχνασμα: εάν η αστυνομία δεν ακολουθούσε τον Πάολο, θα έπρεπε να ακολουθήσει την υποτιθέμενη φίλη του Πάολο. Παρατήρησες πόσο ήταν ενημερωμένη με πληροφορίες για τη φίλη του; Πάμε. Ξέρω πώς θα υπερασπιστούμε τον Πάολο για την κατηγορία της επίθεσης». Μέχρι τότε, ο Τζέιμς ήταν πεπεισμένος και έκανε όπως πάντα. Ολοκλήρωσε τις σκέψεις της Μάρτας με ένα σχέδιο δράσης. «Πρέπει απλώς να ζητήσουμε από την αστυνομία να αναλύσει

τα δακτυλικά αποτυπώματα στα φλιτζάνια για να αποκλείσει την υποτιθέμενη φίλη». Το τασάκι έγει σίγουρα τα δακτυλικά αποτυπώματα της Έλενας και το αίμα της Λάουρα. Το πλεκτό μαντήλι του Πάολο από την Έλενα, το οποίο βρήκαμε στο σπίτι του, μπορεί να είναι απόδειξη ότι είχε συναισθήματα για αυτόν και ότι ζήλευε την αγάπη της θείας της για τον Πάολο. " Η Μάρτα χαμογέλασε πικρόχολα. «Ο Πάολο είναι ένα τόσο ποιητικό μυαλό, πιθανότατα ποτέ δεν παρατήρησε ότι η Έλενα είχε θέμα με αυτόν ή ότι μισούσε κάθε αγάπη που έδειχνε για τη θεία της ή για τους συναδέλφους του πανεπιστημίου!»

The story trailer



να λύσουν το μυστήριο.

Ένας νεαρός άνδρας στη φυλακή κατηγορείται για την επίθεση απέναντι σε μια ηλικιωμένη πλούσια κυρία. Ισχυρίζεται ότι είναι αθώος. Δύο δικηγόροι υπεράσπισης έγιναν ντετέκτιβ και αποφάσισαν να ανακαλύψουν την αλήθεια. Μια ιστορία μυστηρίου στην οποία συσσωρεύονται στοιχεία, οι ύποπτοι λένε ψέματα και το κίνητρο δεν είναι αυτό που φαίνεται. Η Μάρτα και ο Τζέιμς, το έξυπνο ζευγάρι ντετέκτιβ χρησιμοποιούν την παρατήρηση και την αφαιρετική σκέψη για